

---

Le Serveur IceWarp

# Guide d'installation du Desktop

Version 12

**IceWarp**<sup>®</sup>



Août 2017

# Sommaire

Présentation.....	2
Installation .....	3
Configuration initiale .....	5
Création automatique du compte .....	5
Création manuelle des comptes .....	9
Email.....	10
Chat.....	16
Calendriers et Contacts.....	20
Version du Desktop.....	24

## Présentation

IceWarp Desktop Client permet de gérer les emails, les calendriers, les contacts, les tâches et les messages instantanés et de les synchroniser avec le serveur.

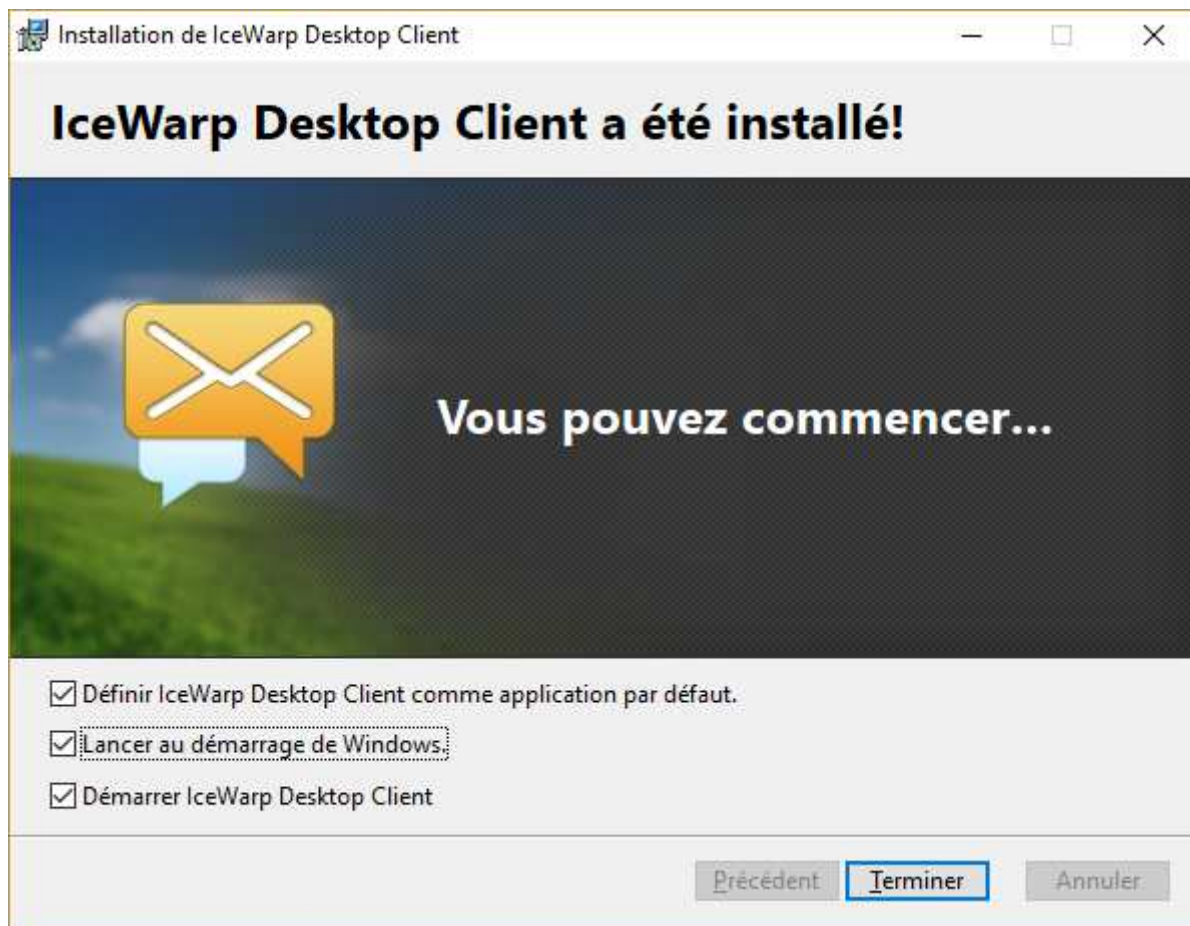
Il est également possible de gérer des données partagées d'une manière simple et efficace.

Ce document décrit le processus d'installation et de configuration des comptes.

# Installation

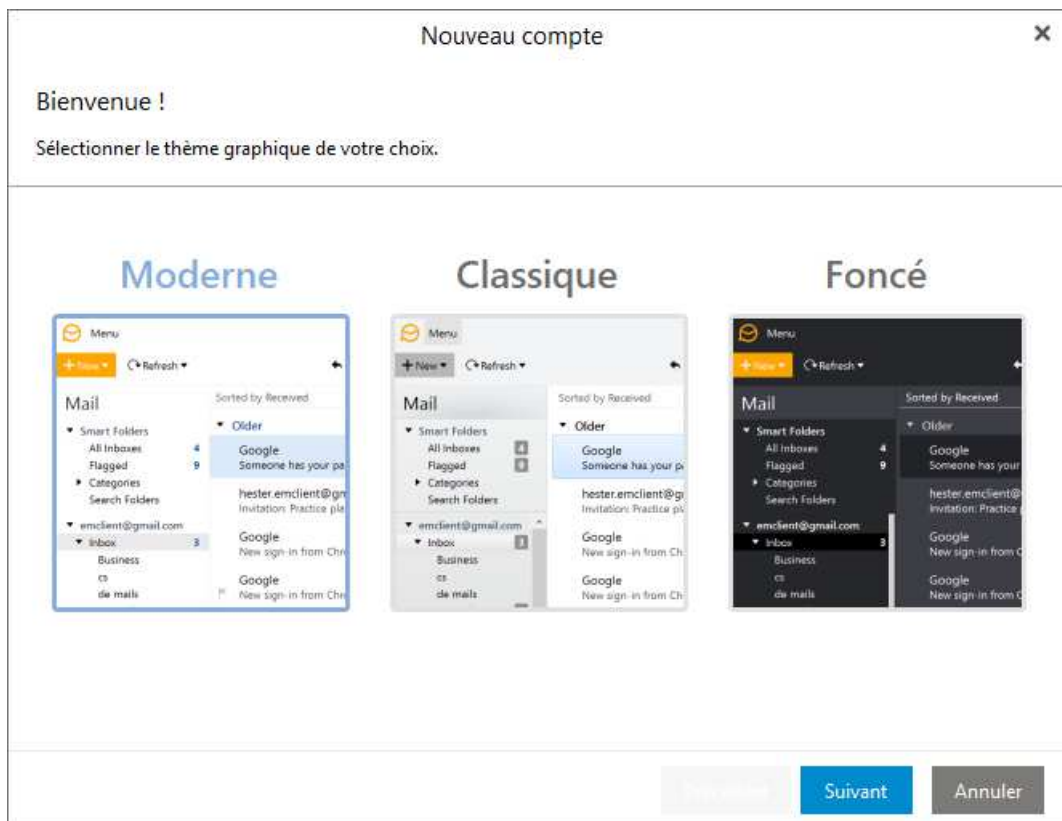
Il suffit d'exécuter le programme desktop-setup.msi que vous pouvez télécharger sur le Client Web (en cliquant sur le nom du compte dans la colonne de gauche) ou sur le site [www.icewarp.fr](http://www.icewarp.fr) dans Télécharger -> Client.

Il faut accepter la licence puis cliquer sur Installer et accepter l'avertissement de sécurité. On obtient alors :

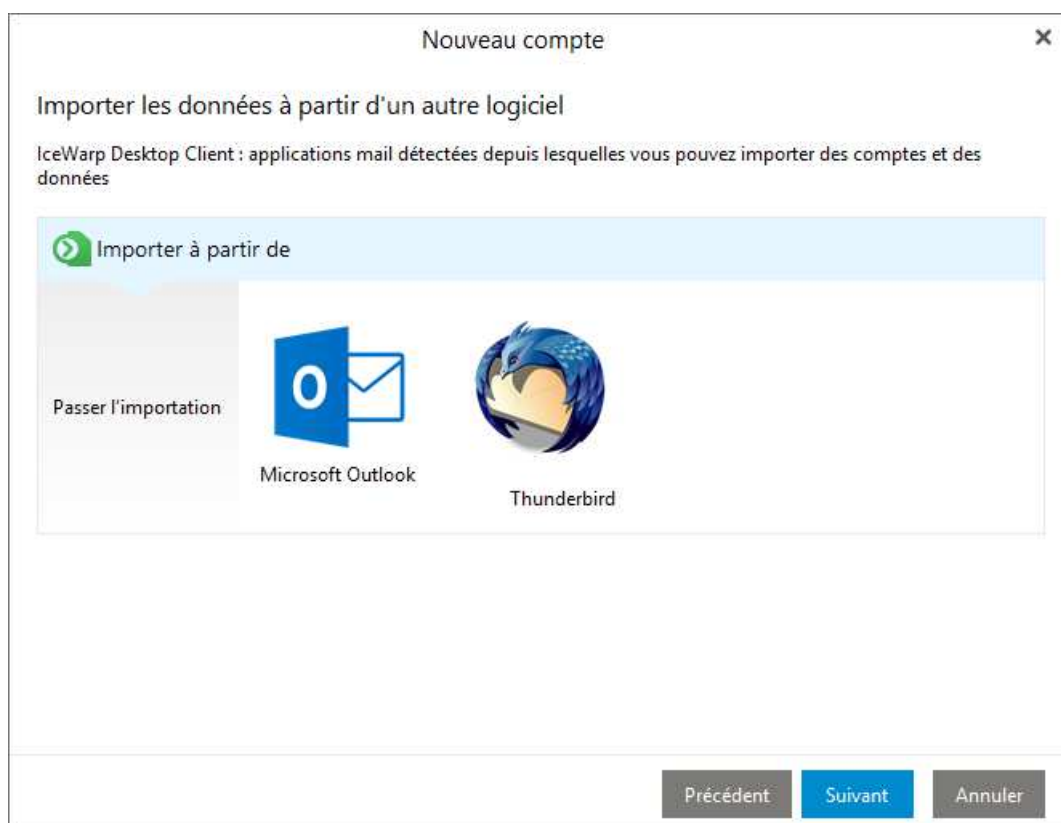


Choisissez les options et cliquez sur "Terminer".

Il faut ensuite choisir un thème graphique :



Puis le programme propose d'importer des données à partir d'un autre logiciel présent sur le poste de travail :



A ce stade, choisir "Passer l'importation". L'importation depuis un client Outlook ou Thunderbird peut être le moyen de récupérer l'historique des utilisateurs car toutes les données seront d'abord importées dans IceWarp Desktop Client et puisque celui-ci sera configuré avec le serveur IceWarp, elles seront ensuite envoyées vers le serveur. On pourra effectuer cette importation une fois le compte créé sur le Desktop Client.

## Configuration initiale

### Création automatique du compte

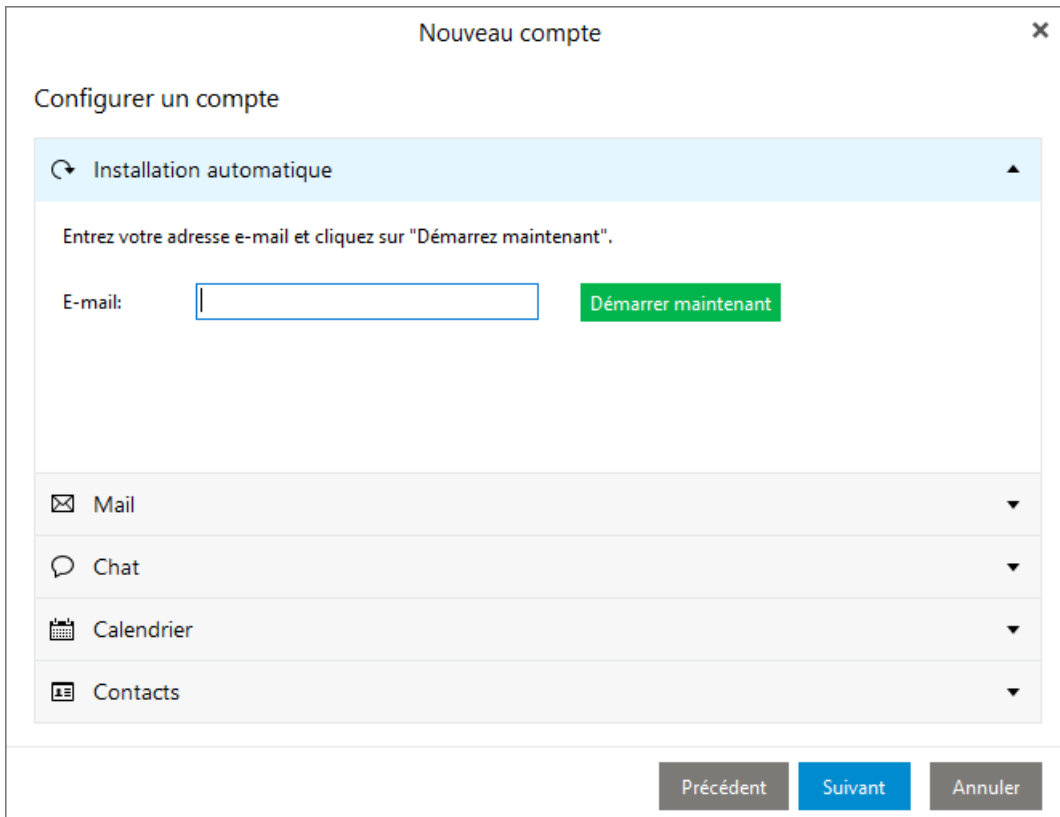
Desktop Client pouvant gérer les emails, les calendriers, les contacts et les messages instantanés, si plusieurs de ces types de compte doivent être activés, il est conseillé d'utiliser la configuration automatique où l'on n'indique que l'adresse email et le mot de passe correspondant.

Le programme recherche dans l'ordre l'enregistrement '\_autodiscover.\_tcp' et l'enregistrement 'MX' du domaine de l'adresse email indiquée et utilise la valeur du premier enregistrement trouvé comme étant le serveur IceWarp du compte.

Exemple de l'enregistrement autodiscover pour le domaine 'domaine.com' :  
\_autodiscover.\_tcp.domaine.com

Exemple de l'enregistrement 'MX' pour le domaine 'domaine.com' : mail.domaine.com

Dans les deux cas, il doit exister un enregistrement 'A' pour \_autodiscover.\_tcp.domaine.com et pour mail.domaine.com indiquant l'IP du serveur

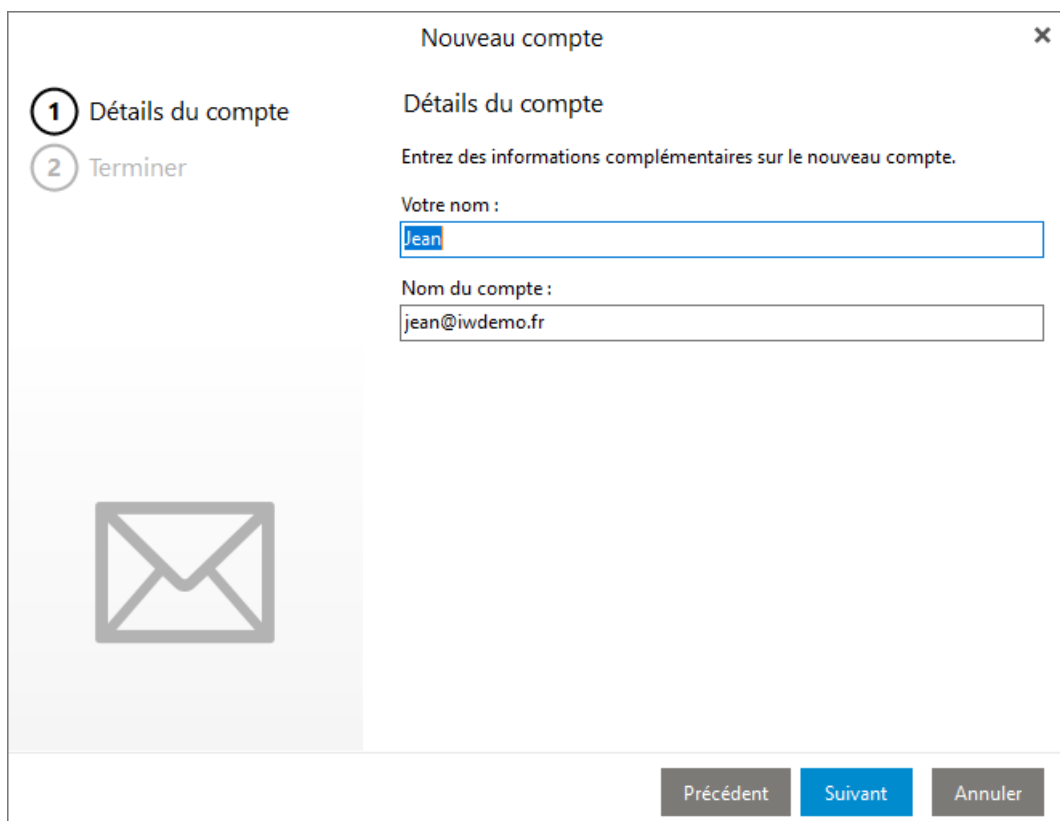


Renseigner les champs E-mail et Mot de passe et cliquer sur « Démarrer Maintenant ». Le mot de passe vous sera demandé ultérieurement.

Accepter l'envoi des identifiants.

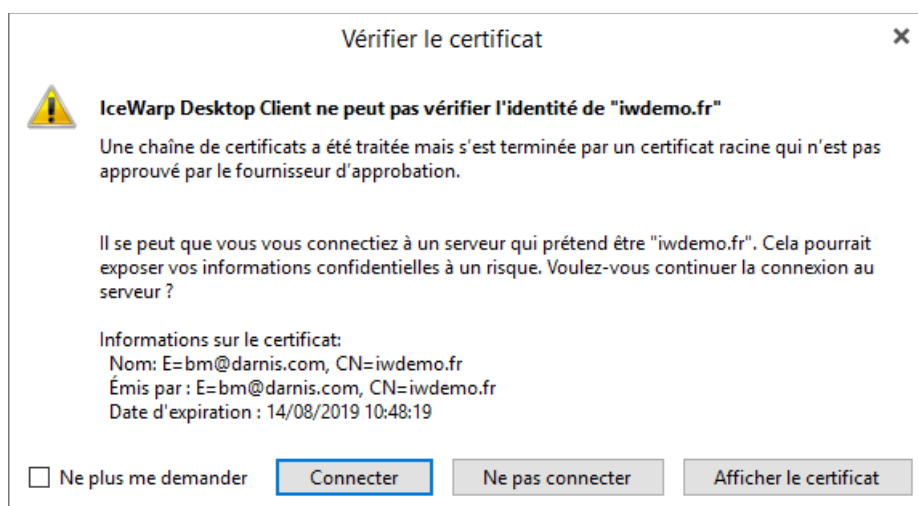
Confirmer en cliquant sur "Suivant"

Il faut ensuite compléter les détails du compte :



Puis cliquer sur "Suivant" puis "Terminer"

Si le certificat du serveur IceWarp n'est pas valide ou n'est pas émis par une autorité de confiance, un message d'avertissement sera affiché. Visualiser le certificat et choisir de se connecter quand-même.



Le Desktop doit s'ouvrir et commencer la synchronisation

Pour vérifier que le compte est bien configuré, aller dans Menu -> Outils -> Comptes

Si seuls les onglets Général, IMAP, SMTP et Diagnostics apparaissent, c'est que le serveur des calendriers, contacts et Chat n'a pas été identifié :

Comptes

jean@iwdemo.fr  
E-mail

Général IMAP SMTP Diagnostics

Nom du compte: jean@iwdemo.fr

**Utilisateur**

Nom : Jean

E-mail : jean@iwdemo.fr Alias...

**Authentification**

Nom d'utilisateur : jean@iwdemo.fr

Mot de Passe : \*\*\*\*\*

**Dossiers par défaut**

Calendrier : Sélectionner...

Tâches : Sélectionner...

Contacts : Sélectionner...

**Copies**

OK Annuler

Pour que le type de compte Calendrier/Contacts soit proposé, il faut que l'option "WebDAV" du compte soit activée sur le serveur IceWarp.

Pour que le type de compte Messagerie Instantanée soit proposée, il faut que l'option "Messagerie Instantanée" du compte soit activée sur le serveur IceWarp.

Utilisateur Groupes Carte de visite Limites Stratégies Appa

Services

- SMTP
- POP3 / IMAP
- Archive
- Client Web
- Messagerie instantanée
- VoIP
- FTP
- SMS

---

- Anti-Virus
- Anti-Spam
- Quarantaine

---

- GroupWare
- WebDAV
- WebMeetings
- TeamChat
- WebDocuments

---

- ActiveSync
- SyncML
- Outlook Sync - Clé d'activation
- Desktop Client - Clé d'activation

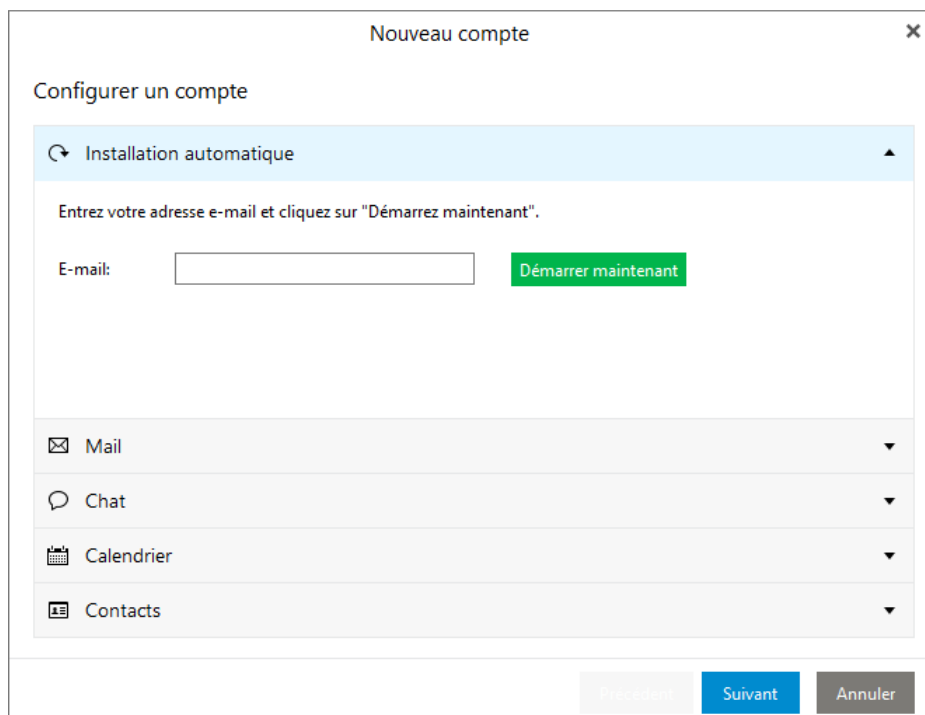


Si ces types de comptes n'ont pas été créés initialement, on peut compléter la configuration manuellement en ajoutant un compte pour le Chat et un compte pour les calendriers, contacts et tâches.

## Création manuelle des comptes

Si l'on souhaite créer juste un type de compte ou si la création automatique n'est pas possible, il faut créer un compte pour chaque type souhaité : Email, Messagerie Instantanée, Calendrier/Contacts/Tâches.

Pour ajouter un compte, il faut aller dans Menu -> Outils -> Comptes puis cliquer sur le + dans la colonne des comptes.



Nouveau compte

Configurer un compte

Installation automatique

Entrez votre adresse e-mail et cliquez sur "Démarrer maintenant".

E-mail:  Démarrer maintenant

Mail

Chat

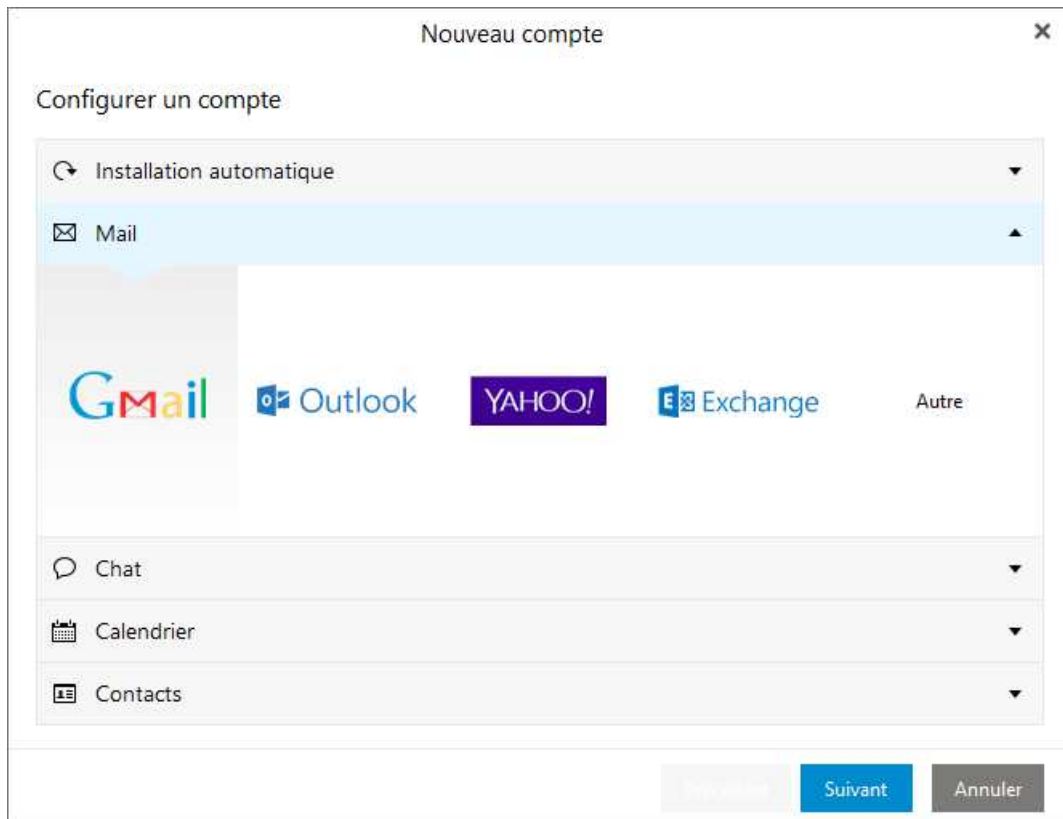
Calendrier

Contacts

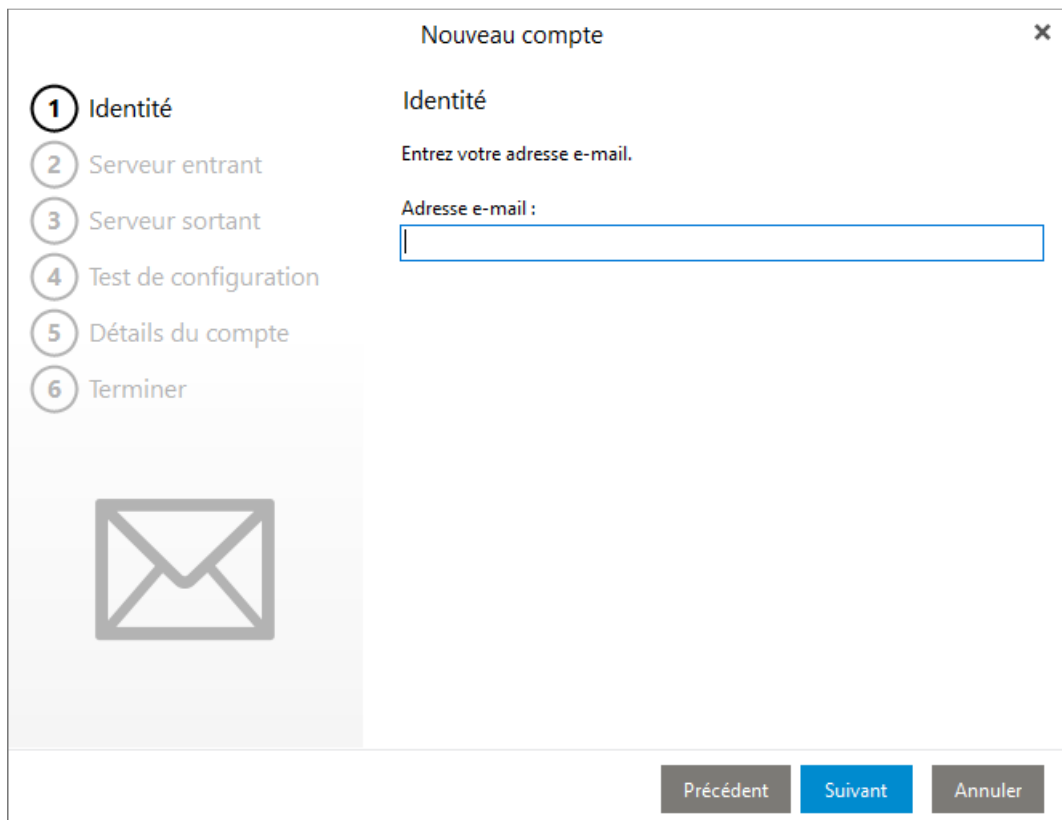
Précédent Suivant Annuler

## Email

Cliquer sur la flèche à droite de la ligne 'Email'



Cliquer sur "Autre" puis "Suivant"



Nouveau compte

1 Identité

2 Serveur entrant

3 Serveur sortant

4 Test de configuration

5 Détails du compte

6 Terminer

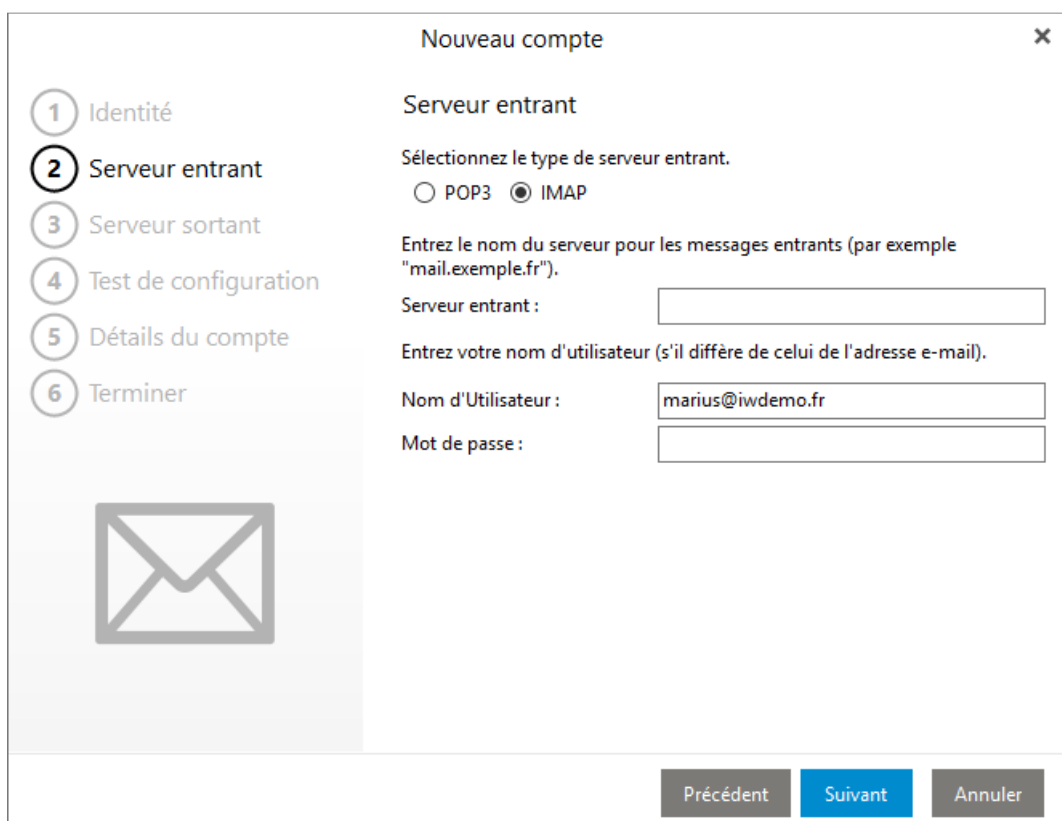
Identité

Entrez votre adresse e-mail.

Adresse e-mail :

Précédent Suivant Annuler

Rentrer l'adresse email puis "Suivant"



Nouveau compte

1 Identité

2 Serveur entrant

3 Serveur sortant

4 Test de configuration

5 Détails du compte

6 Terminer

Serveur entrant

Sélectionnez le type de serveur entrant.

POP3  IMAP

Entrez le nom du serveur pour les messages entrants (par exemple "mail.exemple.fr").

Serveur entrant :

Entrez votre nom d'utilisateur (s'il diffère de celui de l'adresse e-mail).

Nom d'utilisateur : marius@iwdemo.fr

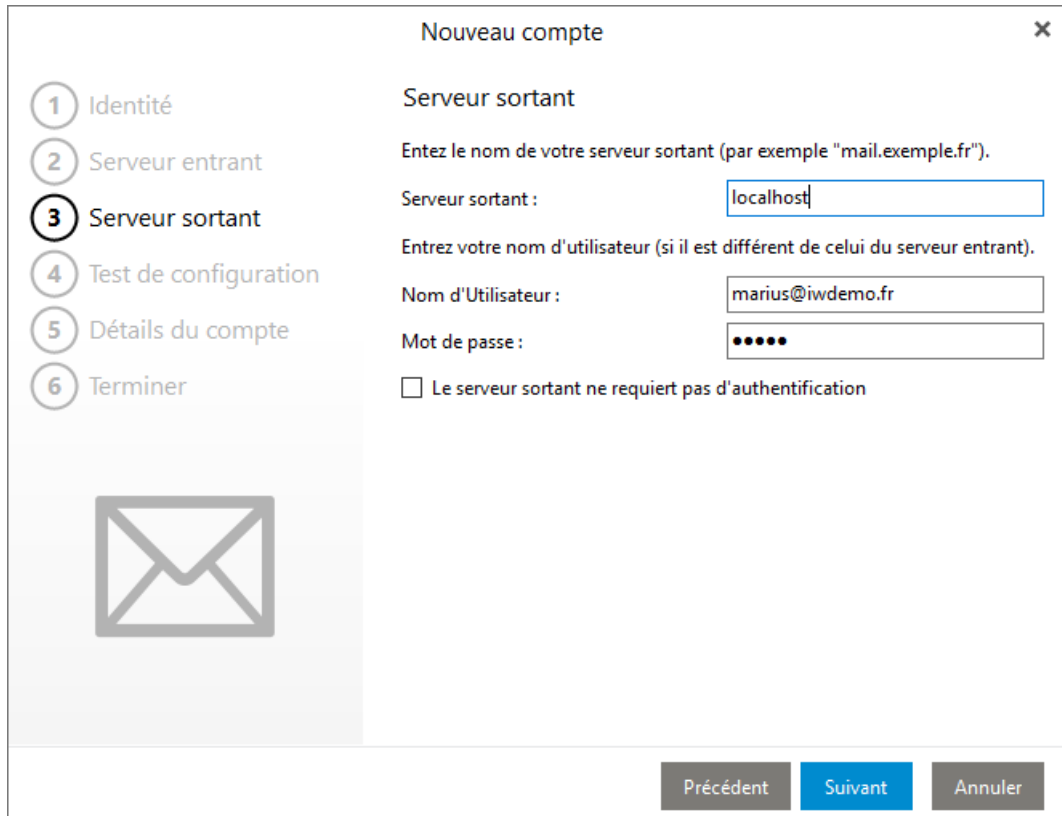
Mot de passe :

Précédent Suivant Annuler

Choisir le type (POP3 ou IMAP) et indiquer

- L'IP ou le nom DNS du serveur IceWarp
- Le nom d'utilisateur (login)
- Le mot de passe associé

Cliquer sur "Suivant"



Vérifier ou renseigner l'IP ou le nom DNS du serveur d'envoi (SMTP) et indiquer

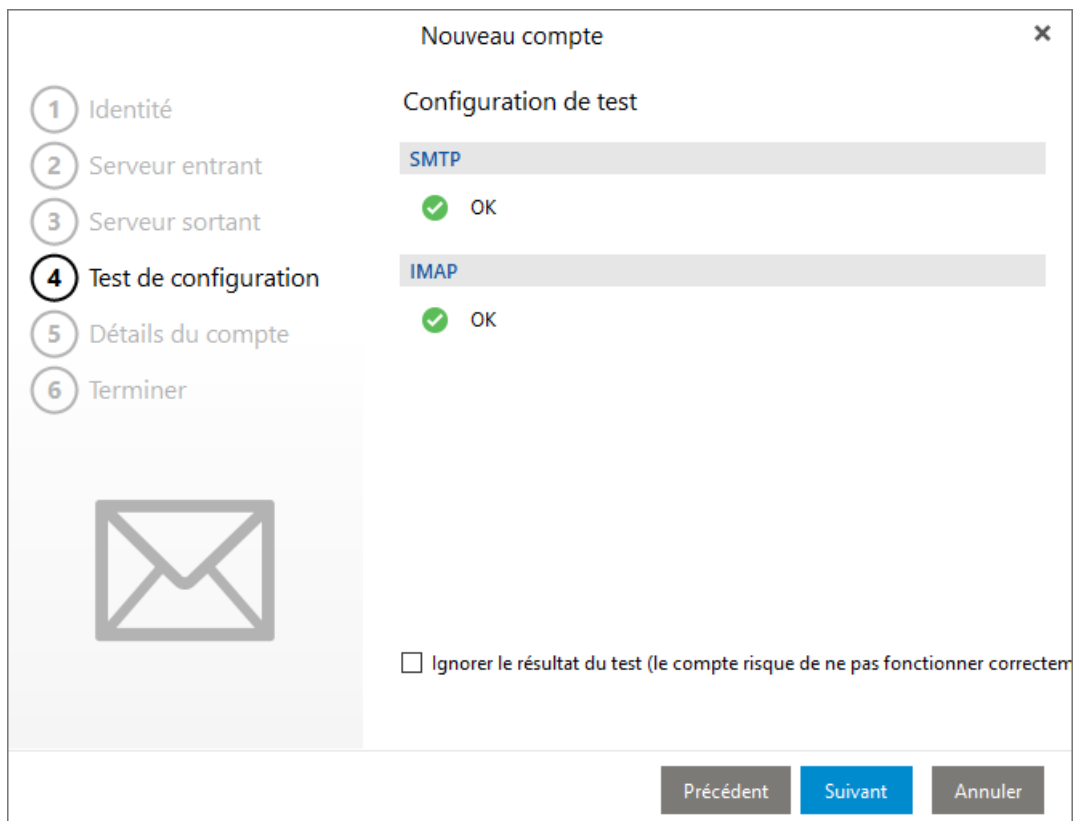
- Le nom d'utilisateur (login)
- Le mot de passe associé

Le serveur sortant requiert une authentification, ne pas cocher la case.

Cliquer sur "Suivant"

Accepter le certificat si besoin (Connecter)

Vérifier les résultats du test :



Et cliquer sur "Suivant"

Compléter les détails du compte :

### Nouveau compte


- 1 Identité
- 2 Serveur entrant
- 3 Serveur sortant
- 4 Test de configuration
- 5 Détails du compte**
- 6 Terminer

Détails du compte

Entrez des informations complémentaires sur le nouveau compte.

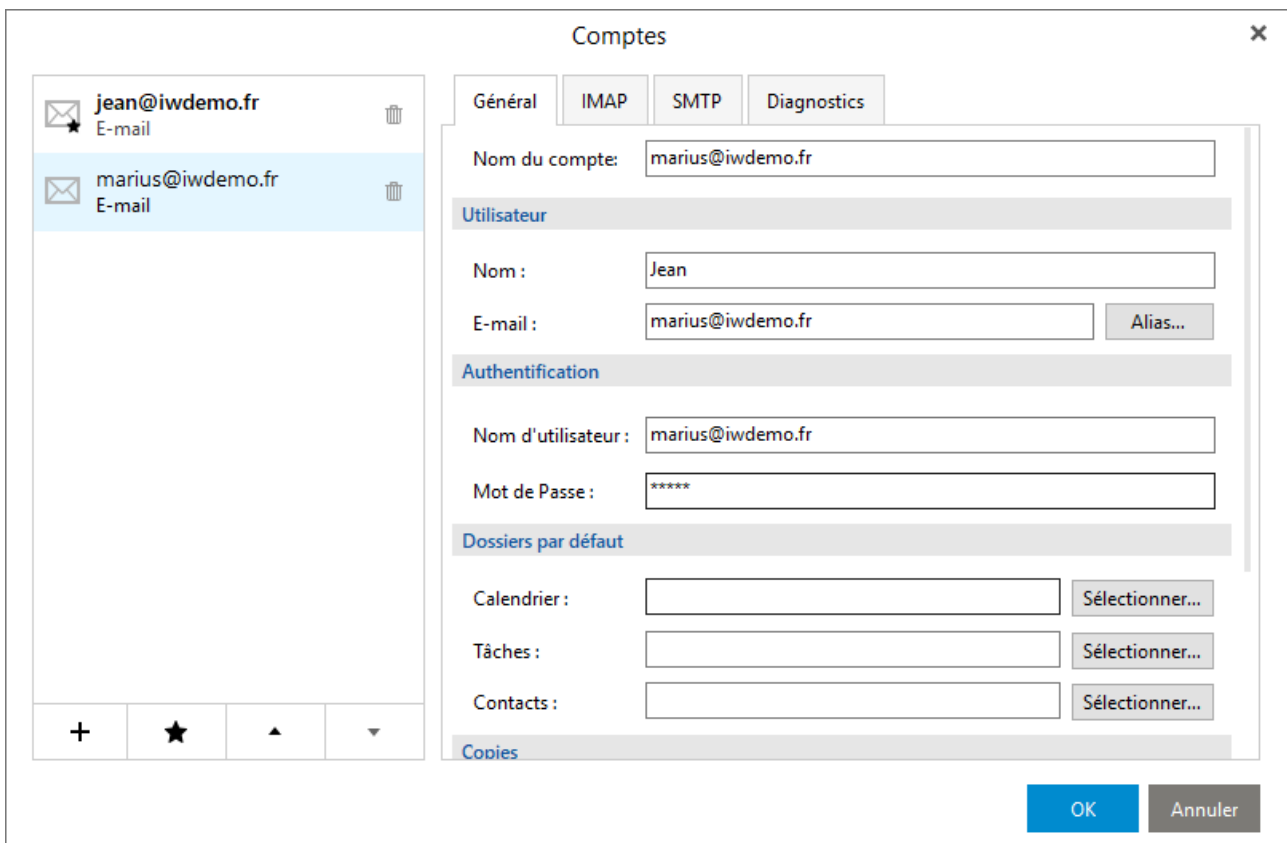
Votre nom :

Nom du compte :



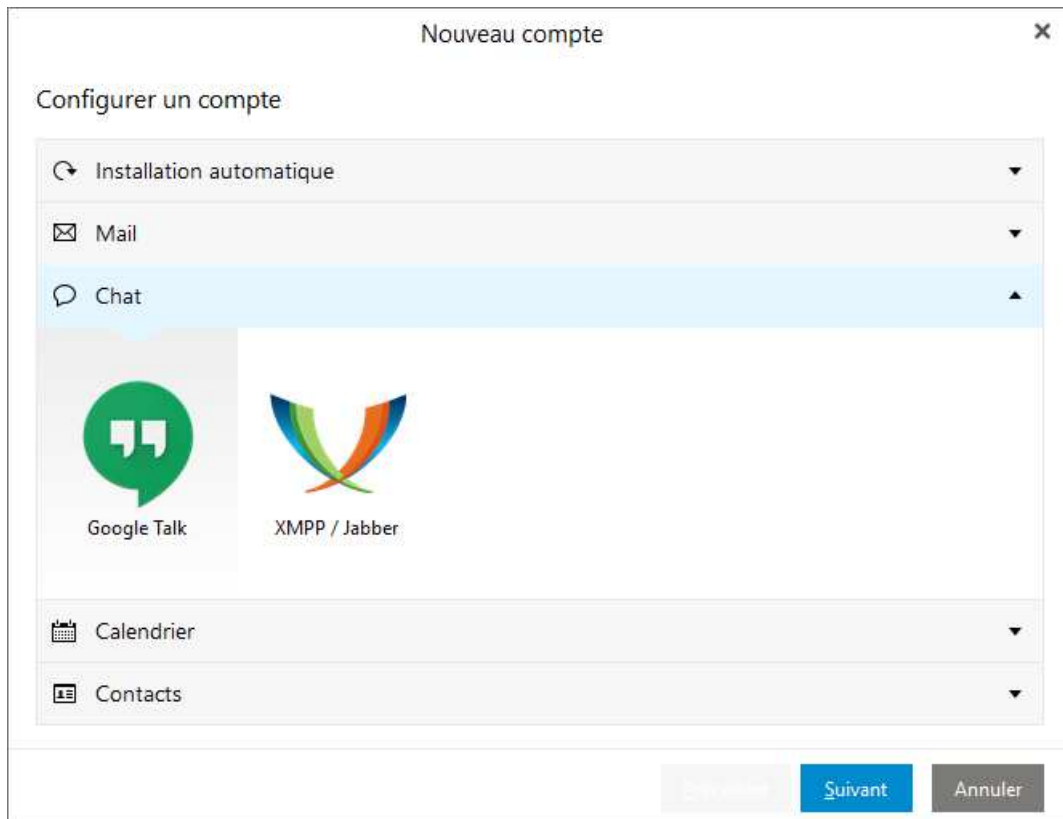
Cliquer sur "Suivant" puis "Terminer"

Le nouveau compte apparaît dans la colonne de gauche :



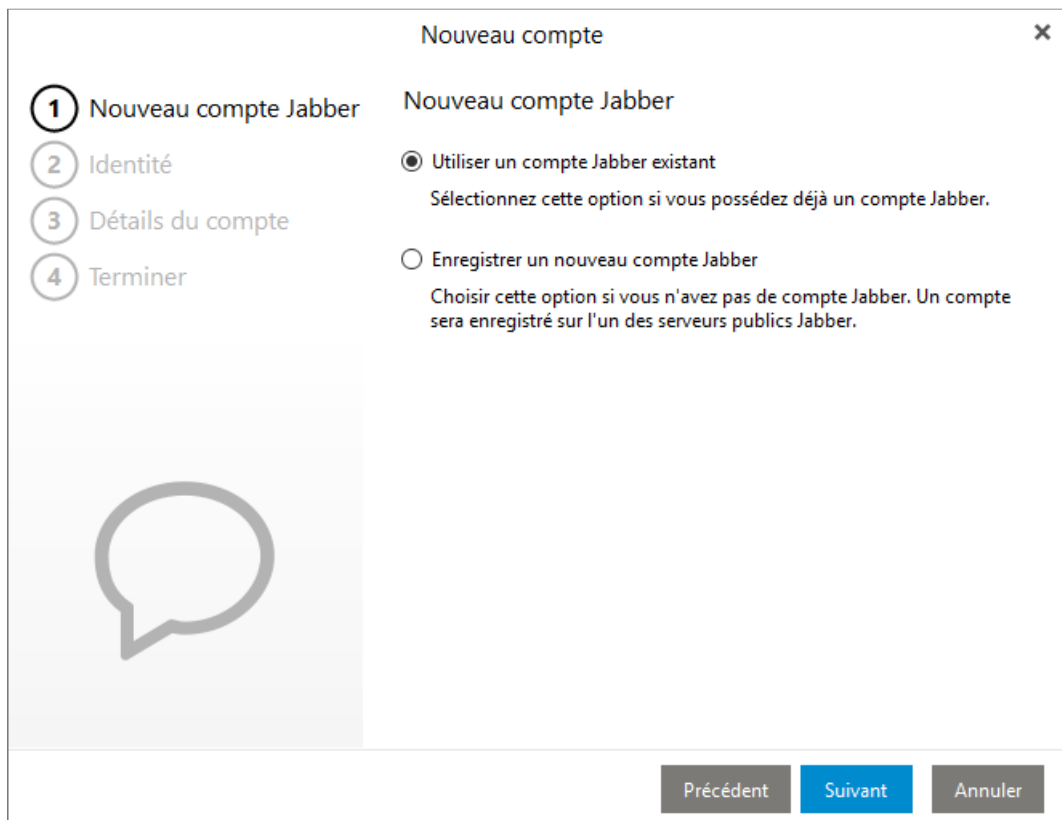
## Chat

Cliquer sur la ligne "Chat"



Choisir la catégorie 'XMPP /Jabber' et cliquer sur "Suivant"





Nouveau compte

1 Nouveau compte Jabber

2 Identité

3 Détails du compte

4 Terminer

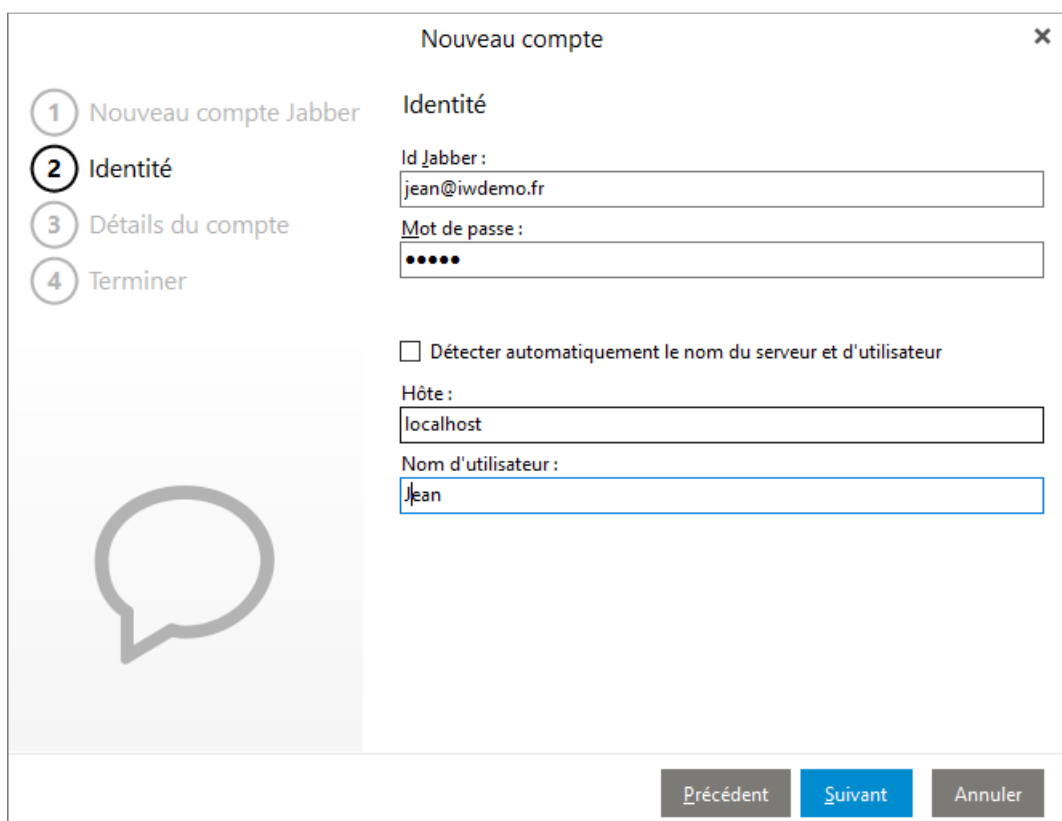
Nouveau compte Jabber

Utiliser un compte Jabber existant  
Sélectionnez cette option si vous possédez déjà un compte Jabber.

Enregistrer un nouveau compte Jabber  
Choisir cette option si vous n'avez pas de compte Jabber. Un compte sera enregistré sur l'un des serveurs publics Jabber.

Précédent Suivant Annuler

Choisir 'Utiliser un compte Jabber existant' et cliquer sur "Suivant"



Nouveau compte

1 Nouveau compte Jabber

2 Identité

3 Détails du compte

4 Terminer

Identité

Id Jabber :  
jean@iwdemo.fr

Mot de passe :  
•••••

Détecter automatiquement le nom du serveur et d'utilisateur

Hôte :  
localhost

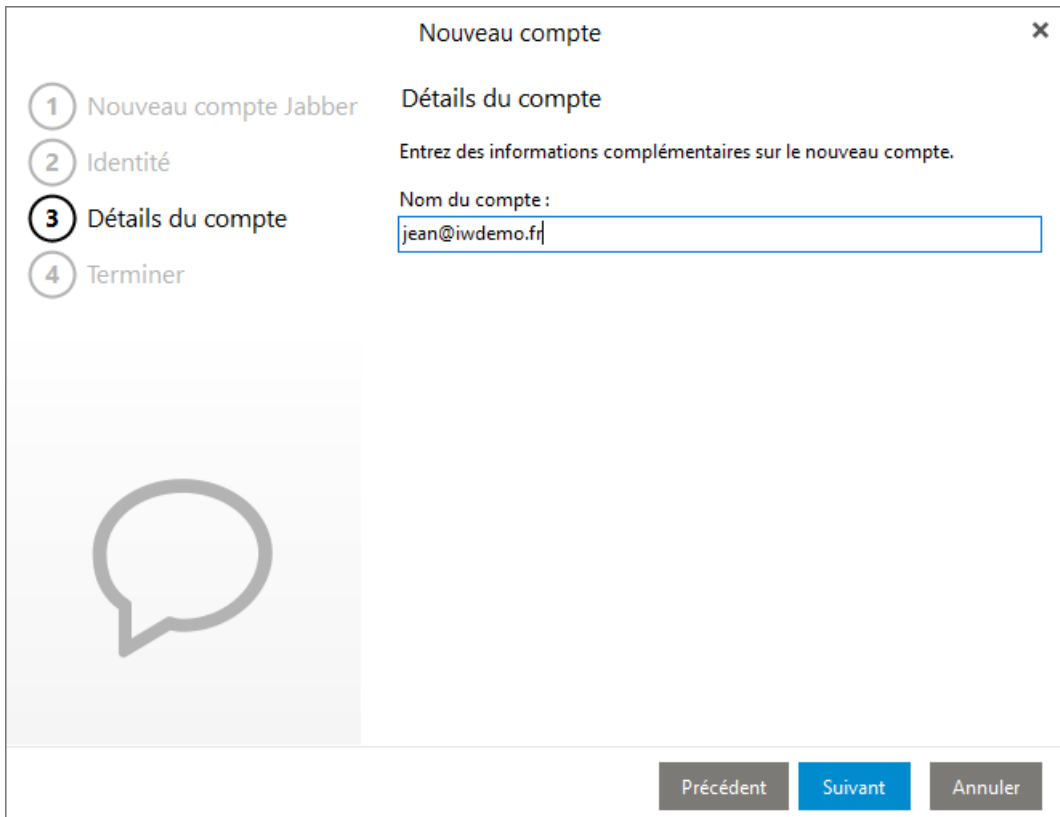
Nom d'utilisateur :  
Jean

Précédent Suivant Annuler

Remplir l'adresse email du compte dans le champ "Id Jabber" et le mot de passe associé.

Il faut que sur le serveur IceWarp l'option "Messagerie Instantanée" soit activée pour le compte.

Les champs nom du serveur et le nom d'utilisateur sont remplis automatiquement. Les modifier si nécessaire. Cliquer sur "Suivant".



Nouveau compte

1 Nouveau compte Jabber

2 Identité

3 Détails du compte

4 Terminer

Détails du compte

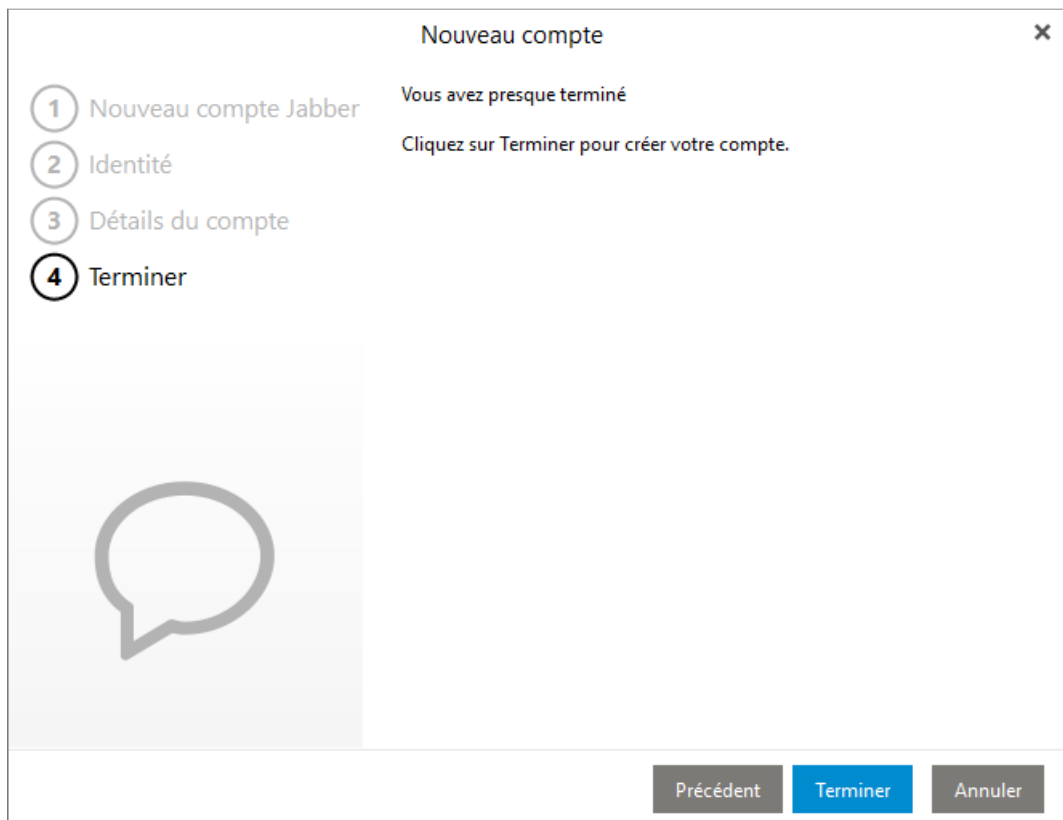
Entrez des informations complémentaires sur le nouveau compte.

Nom du compte :

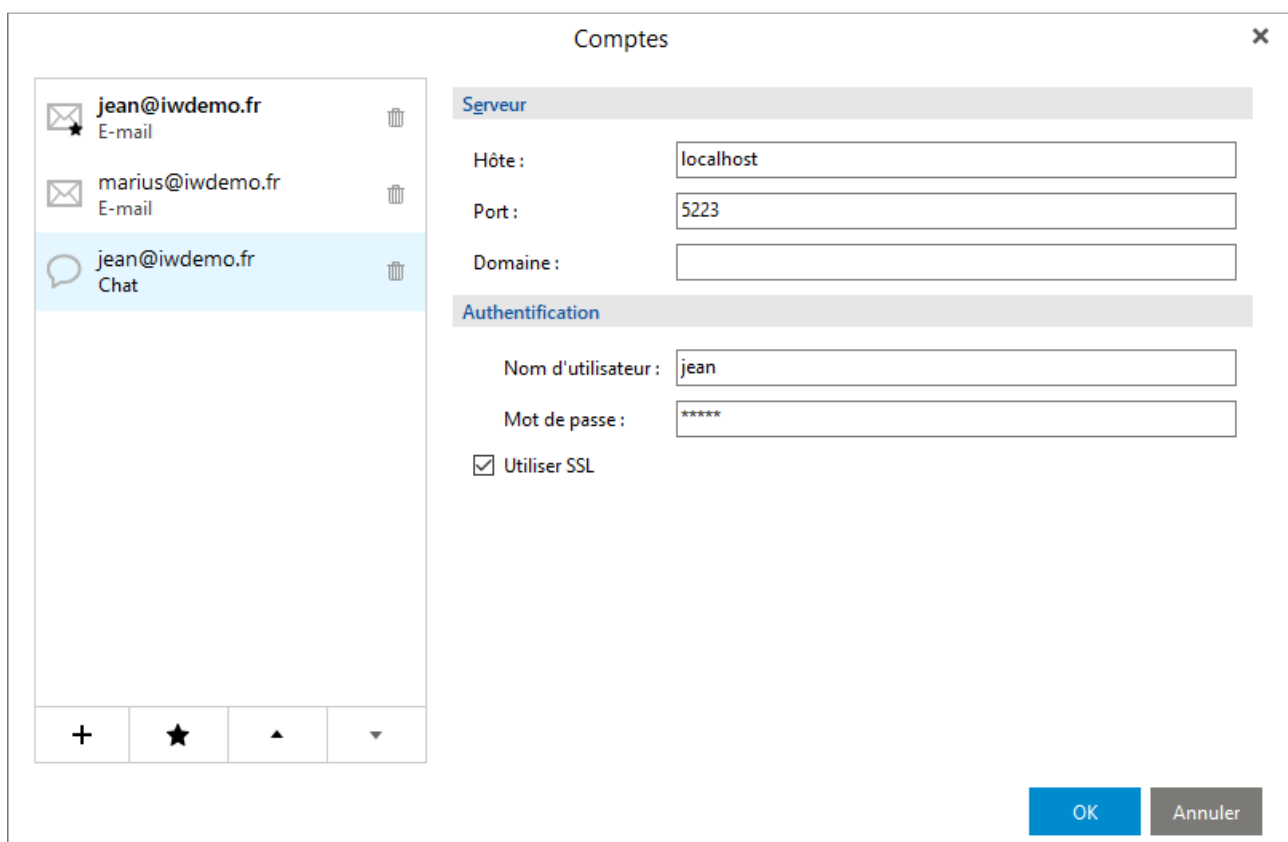
jean@iwdemo.fr

Précédent Suivant Annuler

Vérifier et/ou modifier le nom du compte et cliquer sur "Suivant" et terminer la création.



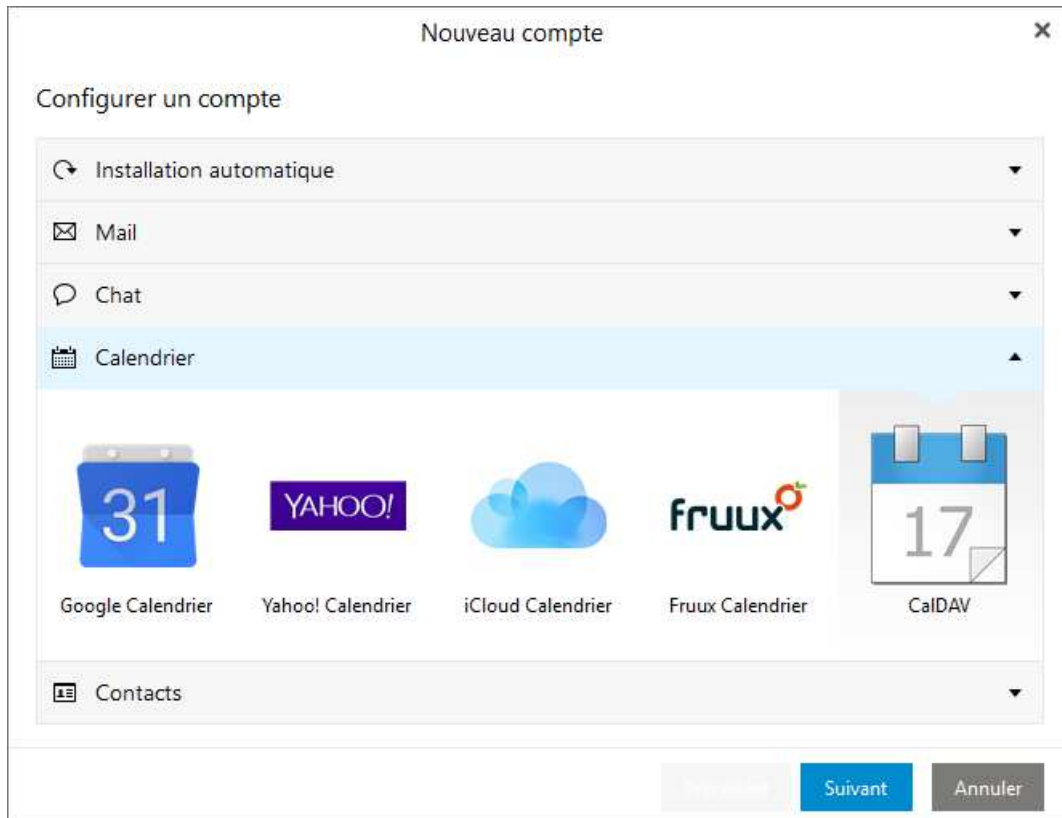
Le nouveau compte doit apparaître dans la colonne de gauche :



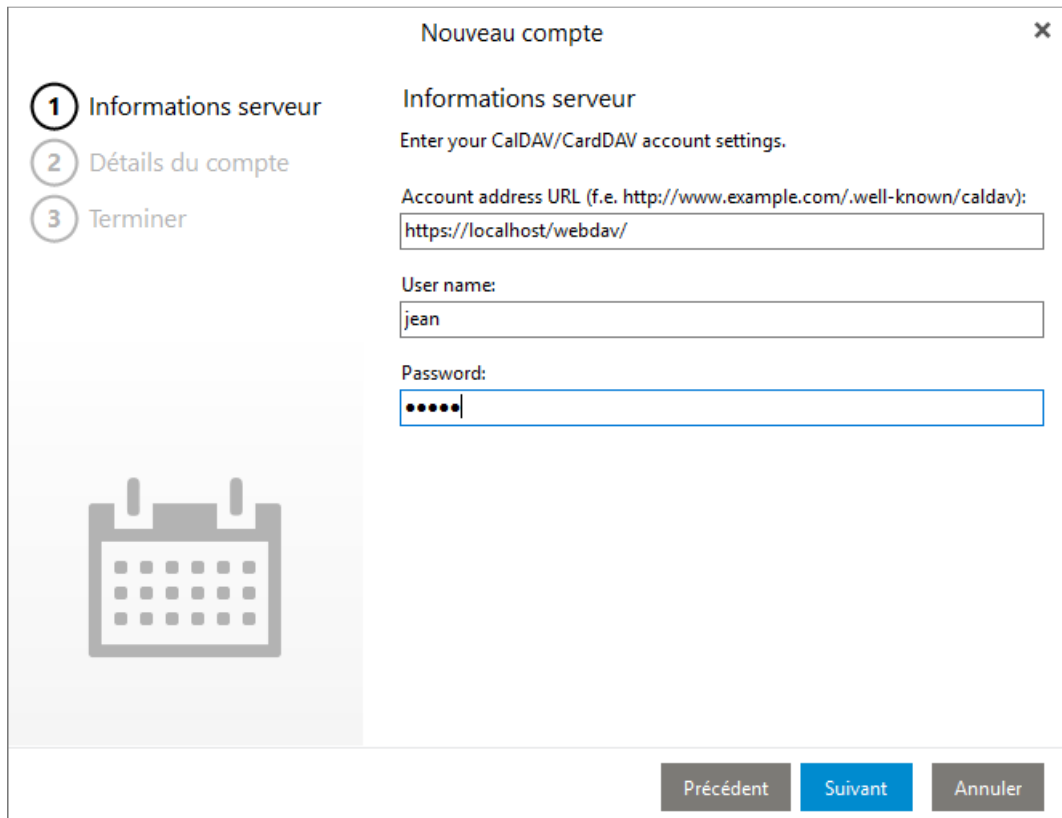
## Calendriers et Contacts

Le compte ainsi créé sera capable de gérer à la fois les calendriers, les contacts et les tâches.

Cliquer sur la flèche à droite de la ligne 'Calendrier'



Choisir la catégorie "CalDAV" et cliquer sur "Suivant"



Nouveau compte

- 1 Informations serveur
- 2 Détails du compte
- 3 Terminer

Informations serveur

Enter your CalDAV/CardDAV account settings.

Account address URL (f.e. `http://www.example.com/.well-known/caldav`):

User name:

Password:

Précédent Suivant Annuler

Dans le champ 'Adresse du compte', indiquer l'URL au format : `https://<serveur IceWarp>/webdav/`  
Indiquer

- Le nom d'utilisateur (login)
- Le mot de passe associé

Il faut que sur le serveur IceWarp l'option "WebDAV" soit activée pour le compte.  
Cliquer sur "Suivant"

Nouveau compte ✕

1 Informations serveur


2 Détails du compte

3 Terminer

Détails du compte

Entrez des informations complémentaires sur le nouveau compte.

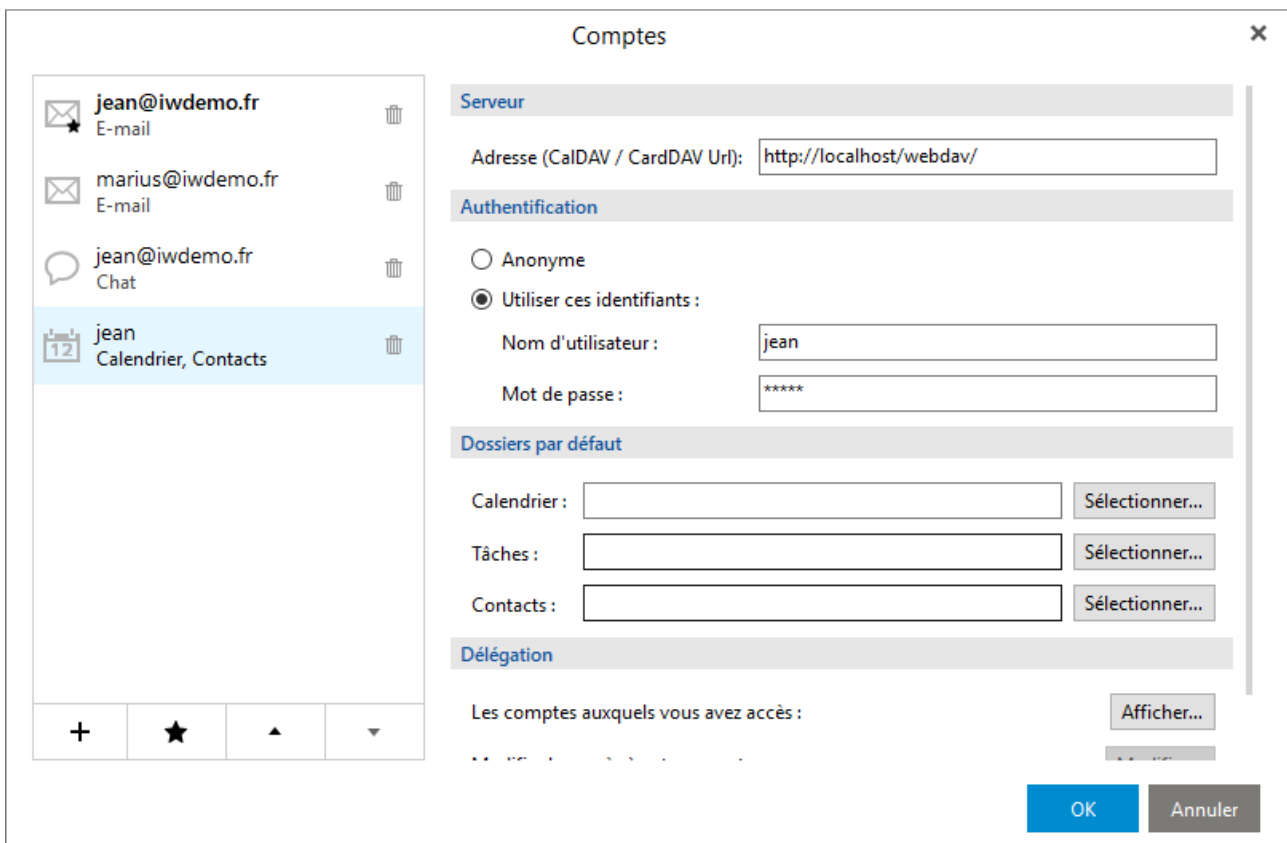
Nom du compte :



Précédent Suivant Annuler

Vérifier et/ou modifier le nom du compte et cliquer sur "Suivant" et terminer la création.

Le compte Calendrier/Contacts apparaît dans la colonne de gauche :



Vous pouvez vérifier et modifier les dossiers par défaut pour Calendrier, Tâches et Contacts.

## Version du Desktop

Il faut toujours utiliser la dernière version du Desktop compatible avec la version du serveur.

La version est consultable par Menu -> Aide -> A propos :

